

REGULAMIN ORGANIZACYJNY PODMIOTU

„KOBRA” Sp. z o.o.

41-404 Mysłowice

ul. Chrzanowska 10

Podstawy prawne funkcjonowania

§ 1

Zakład Leczniczy Niepubliczny Zakład Opieki Zdrowotnej Centrum Rehabilitacji “KOBRA” Sp. z o.o. z siedzibą w Mysłowicach przy ul. Chrzanowskiej 10, został utworzony przez podmiot “KOBRA” Sp. z o.o. i działa na podstawie obowiązujących aktów prawnych, w szczególności:

- Ustawy z dnia 15 kwietnia 2011 o działalności leczniczej (Dz. U 112 poz. 654 z późn. zmianami) i przepisów wydanych na jej podstawie
- innych aktów prawnych dotyczących ochrony zdrowia i przepisów wydanych na ich podstawie.

Zakład Leczniczy Niepubliczny Zakład Opieki Zdrowotnej Centrum Rehabilitacji “KOBRA” Sp. z o.o. używa nazwy skróconej *NZOZ Centrum Rehabilitacji „ KOBRA”*.

Postanowienia ogólne

§ 2

Niniejszy regulamin określa:

- cele i zadania *Niepublicznego Zakładu Opieki Zdrowotnej Centrum Rehabilitacji “KOBRA” Sp. z o. o.*, zwanego w dalszej części regulaminu *NZOZ Centrum Rehabilitacji „ KOBRA”*,
- strukturę organizacyjną *NZOZ Centrum Rehabilitacji „ KOBRA”*,
- rodzaj działalności leczniczej, zakres udzielanych świadczeń zdrowotnych, miejsce udzielania świadczeń zdrowotnych oraz organizację i zadania poszczególnych komórek organizacyjnych *NZOZ Centrum Rehabilitacji „ KOBRA”*,
- przebieg procesu udzielania świadczeń zdrowotnych,
- warunki współdziałania z innymi podmiotami wykonującymi działalność leczniczą w zakresie zapewnienia prawidłowości diagnostyki, leczenia pacjentów i ciągłości postępowania,
- sposób udostępniania dokumentacji medycznej,
- sposób udzielania świadczeń zdrowotnych innych niż finansowane ze środków publicznych,

- sposób kierowania jednostkami i komórkami organizacyjnymi *NZOZ Centrum Rehabilitacji „KOBRA”*.

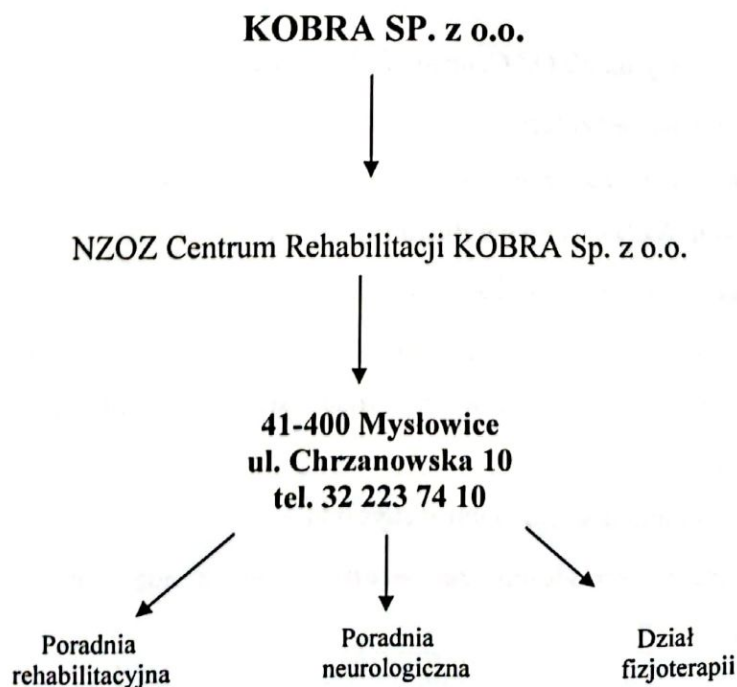
Cele i zadania

§ 3

1. Podstawowym celem *NZOZ Centrum Rehabilitacji „KOBRA”*, jest udzielanie świadczeń zdrowotnych przez osoby do tego uprawnione na podstawie przepisów prawa.
2. Do podstawowych zadań *NZOZ Centrum Rehabilitacji „KOBRA”*, należy:
 - prognozowanie i organizowanie działalności profilaktyczno-leczniczej,
 - udzielanie indywidualnych porad i konsultacji,
 - organizowanie i prowadzenie oświaty zdrowotnej w reprezentowanej specjalności,
 - wnioskowanie w sprawach zaopatrzenia w środki pomocnicze i przedmioty ortopedyczne,
 - współdziałanie z innymi jednostkami organizacyjnymi służby zdrowia, szkołami, zakładami pracy, organizacjami i stowarzyszeniami w zakresie prowadzonej działalności,
 - orzekanie i opiniowanie o stanie zdrowia,
 - inne zadania zlecone przez zarząd.

Struktura organizacyjna *NZOZ Centrum Rehabilitacji „KOBRA”*

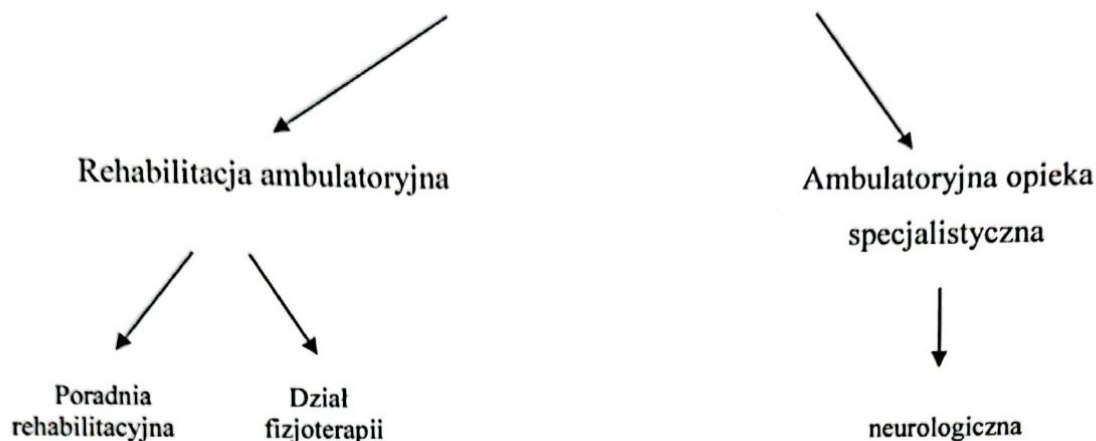
§ 4



Rodzaj działalności leczniczej oraz zakres udzielanych świadczeń zdrowotnych

§ 5

NZOZ Centrum Rehabilitacji KOBRA Sp. z o. o.



§ 6

1. W *NZOZ Centrum Rehabilitacji „KOBRA”* funkcjonują następujące komórki organizacyjne – prowadzące działalność medyczną oraz stanowiska pracy podporządkowane Zarządowi:
 - a) Mysłowice, ul. Chrzanowska 10
 - Poradnia rehabilitacyjna,
 - Dział fizjoterapii,
 - Poradnia neurologiczna.
2. W *NZOZ Centrum Rehabilitacji „KOBRA”* funkcjonują ponadto rejestracje prowadzące listy oczekujących w formie elektronicznej, terminarz wizyt pacjentów do poszczególnych poradni, sprawozdawczość w systemie otwartym – rejestr usług medycznych, przechowywanie dokumentacji medycznej.
3. W *NZOZ Centrum Rehabilitacji „KOBRA”* funkcjonuje także dział administracyjno – ekonomiczny wykonujący czynności na rzecz *NZOZ Centrum Rehabilitacji „KOBRA”*. Dział ten pełni w szczególności funkcję planistyczną, sprawozdawczą, płacową, księgową, administracyjną, rozliczeniową, zaopatrzenia, koordynacji i kontroli.

Przebieg procesu udzielania świadczeń zdrowotnych

§ 7

1. *NZOZ Centrum Rehabilitacji „KOBRA”* organizuje świadczenia zdrowotne z zakresu rehabilitacji medycznej, fizjoterapii oraz neurologii, w sposób zapewniający pacjentom najdogodniejszą formę korzystania ze świadczeń.

2. W uzasadnionych przypadkach świadczenia są udzielane w domu pacjenta.
3. Rejestracja pacjentów odbywa się zarówno osobiście (bądź przez członków rodziny, czy też osoby trzecie), elektronicznie, jak i telefonicznie, z wyznaczeniem dnia i godziny realizacji świadczenia zdrowotnego.
4. Świadczenia zdrowotne udzielane są w terminie uzgodnionym z pacjentem.
5. *NZOZ Centrum Rehabilitacji „KOBRA”* udziela bezpłatnych świadczeń zdrowotnych osobom ubezpieczonym w Narodowym Funduszu Zdrowia w ramach uzyskanego kontraktu.
6. Pacjent zobowiązany jest oświadczenie o upoważnieniu określonej osoby do wglądu w dokumentację medyczną za życia pacjenta i po jego śmierci, udostępnianiu dokumentacji medycznej(lub o nie upoważnieniu nikogo), a także o zgodzie na udzielanie świadczeń zdrowotnych.
7. Na każdym etapie udzielania świadczeń zdrowotnych pacjent ma prawo do złożenia skargi / zażalenia na zachowanie lub czynności personelu. Skarga / zażalenie może być zgłoszone pisemnie lub ustnie. Na każdą skargę / zażalenie należy udzielić odpowiedzi w terminie nie przekraczającym 14 dni. Skargi / zażalenia przyjmuje Zarząd w poniedziałki w godzinach 9:30 – 11:30. Zeszyt skarg i wniosków znajduje się w rejestracji.

§ 8

1. Pacjenci *NZOZ Centrum Rehabilitacji KOBRA Sp. z o.o.* przyjmowani są na podstawie ważnego skierowania wystawionego przez lekarza ubezpieczenia zdrowotnego zgodnie z kolejka oczekujących.
2. Lekarze udzielający świadczeń zdrowotnych w *Niepublicznym Zakładzie Opieki Zdrowotnej Centrum Rehabilitacji „KOBRA” Sp. z o.o.*, kierują ubezpieczonych zapisanych na swoje listy, na konsultacje specjalistyczne, leczenie szpitalne bądź zabiegi fizjoterapeutyczne przez wystawienie skierowania.
3. Skierowanie na konsultację, poradę specjalistyczną lub planowaną hospitalizację, musi być poprzedzone badaniami diagnostycznymi, uzasadniającymi i uzupełniającymi skierowanie

Organizacja i zadania poszczególnych komórek organizacyjnych

§ 9

Do podstawowych zadań Poradni Rehabilitacyjnej należy:

- udzielanie ambulatoryjnych specjalistycznych świadczeń zdrowotnych, które obejmują w szczególności: badanie i poradę lekarską, zlecenie badań diagnostycznych i zabiegów rehabilitacyjnych, orzekanie i opiniowanie o stanie zdrowia pacjentów, w tym wydawanie niezbędnych zaświadczeń,

- osoby nieuprawnione mogą być przyjmowane na zasadzie pełnej odpłatności według cennika zatwierdzonego przez Zarząd z uwzględnieniem zasady kolejności przyjęć. Szczegółowy cennik znajduje się w rejestracji oraz stanowi Załącznik nr 1 do Regulaminu Organizacyjnego *NZOZ Centrum Rehabilitacji „KOBRA”*.

§ 10

Do podstawowych zadań Działu Fizjoterapii należy:

- leczenie pacjentów ambulatoryjnych metodami fizjoterapeutycznymi na zasadach określonych umowami z NFZ,
- wykonywanie zabiegów kinezyterapeutycznych, fizykoterapeutycznych i masażu,
- osoby nieuprawnione mogą być przyjmowane na zasadzie pełnej odpłatności według cennika zatwierdzonego przez Zarząd z uwzględnieniem zasady kolejności przyjęć. Szczegółowy cennik znajduje się w rejestracji oraz stanowi Załącznik nr 1 do Regulaminu Organizacyjnego *NZOZ Centrum Rehabilitacji „KOBRA”*.

§ 11

Do podstawowych zadań Poradni Neurologicznej należy:

- udzielanie ambulatoryjnych specjalistycznych świadczeń zdrowotnych, które obejmują w szczególności: badanie i poradę lekarską, zlecenie badań diagnostycznych, orzekanie i opiniowanie o stanie zdrowia pacjentów, w tym wydawanie niezbędnych zaświadczeń,
- osoby nieuprawnione mogą być przyjmowane na zasadzie pełnej odpłatności według cennika zatwierdzonego przez Zarząd z uwzględnieniem zasady kolejności przyjęć. Szczegółowy cennik znajduje się w rejestracji oraz stanowi Załącznik nr 1 do Regulaminu Organizacyjnego *NZOZ Centrum Rehabilitacji „KOBRA”*.

§ 12

Do podstawowych zadań Rejestracji należy:

- przygotowanie dokumentacji chorobowej osób zgłoszonych do badania lekarskiego,
- regulowanie przyjęć pacjentów według ustalonej kolejności,
- prowadzenie dziennej ewidencji przyjęć pacjentów w formie elektronicznej,
- rejestracja pacjentów z wyznaczeniem dnia i godziny realizacji świadczenia zdrowotnego
- prowadzenie list oczekujących w systemie świadczeniodawcy z podziałem na przypadki stabilne i przypadki pilne.

**Warunki współdziałania z innymi zakładami opieki zdrowotnej w zakresie zapewnienia
prawidłowości diagnostyki, leczenia pacjentów i ciągłości postępowania,**

§ 13

1. *NZOZ Centrum Rehabilitacji „KOBRA”* współdziała z innymi podmiotami wykonującymi działalność leczniczą w zakresie prawidłowości diagnostyki, leczenia pacjentów i ciągłości postępowania, w szczególności poprzez kierowanie do innych placówek w celu konsultacji specjalistycznych, zlecanie badań specjalistycznych o ile nie ma możliwości ich wykonania w *NZOZ Centrum Rehabilitacji „KOBRA”*.
2. Szczegółowe zasady współdziałania z innymi podmiotami wykonującymi działalność, w zakresie określonym w pkt 1, określają przepisy prawa oraz postanowienia umów zawartych pomiędzy tymi podmiotami a *NZOZ Centrum Rehabilitacji „KOBRA”*.

**Sposób udostępniania dokumentacji medycznej oraz wysokość opłaty za udostępnianie
dokumentacji medycznej**

§ 14

1. *NZOZ Centrum Rehabilitacji „KOBRA”* prowadzi, przechowuje i udostępnia dokumentację medyczną pacjentowi lub jego przedstawicielowi ustawowemu, bądź osobie upoważnionej przez pacjenta
2. Po śmierci pacjenta dokumentacja medyczna jest udostępniana osobie upoważnionej przez pacjenta za życia lub osobie, która w chwili zgonu pacjenta była jego przedstawicielem ustawowym.
3. *NZOZ Centrum Rehabilitacji „KOBRA”* udostępnia dokumentację, o której mowa wyżej podmiotom i organom uprawnionym na podstawie przepisów prawa, zgodni z art. 26. Ustawy z dnia 6 listopada 2008 o prawach pacjenta i rzeczniku Praw Pacjenta (Dz. U. z 2016 r. poz. 186,823,960,1070, z 2017 r. poz. 836).
4. Udostępnianie dokumentacji następuje w trybie zapewniającym zachowanie poufności i ochrony danych osobowych , także po śmierci pacjenta.
5. Maksymalna wysokość opłaty za jedną stronę:
 - wyciągu albo odpisu dokumentacji medycznej nie może przekroczyć 0,002 przeciętnego wynagrodzenia w poprzednim kwartale, począwszy od pierwszego dnia następnego miesiąca po ogłoszeniu przez Prezesa Urzędu Statystycznego w Dzienniku Urzędowym Rzeczypospolitej Polskiej „Monitor Polski” na podstawie art. 20 pkt 2 ustawy z dnia 17 grudnia 1998 r. o emeryturach i rentach z Funduszu Ubezpieczeń Społecznych.
 - kserokopii albo wydruku dokumentacji medycznej nie może przekroczyć 0,00007 przeciętnego wynagrodzenia w poprzednim kwartale, począwszy od pierwszego dnia następnego miesiąca po

1. Personel *Niepublicznego Zakładu Opieki Zdrowotnej Centrum Rehabilitacji „KOBRA” Sp. z o.o.* podlega bezpośrednio Zarządowi „KOBRA” Sp. z o.o. i ponosi przed nim odpowiedzialność z tytułu nałożonych obowiązków.

2. Zarząd zobowiązany jest do:

- planowania, organizowania, kontrolowania i korygowania pracy zespołu pracowników zatrudnionych w *Niepublicznym Zakładzie Opieki Zdrowotnej Centrum Rehabilitacji „KOBRA”*,
- nadzorowania pod względem fachowym i etycznym pracy podległego mu personelu, ze szczególnym uwzględnieniem wdrożonych procedur, procesów i wewnętrznych instrukcji,
- nadzoru nad utrzymaniem należytych warunków sanitarno – epidemiologicznych,
- zapewnienia prawidłowego funkcjonowania poszczególnych poradni *Niepublicznego Zakładu Opieki Zdrowotnej Centrum Rehabilitacji „KOBRA”* pod względem jakości i dostępności do usług,
- zapewnienia pełnej realizacji zlecanych zabiegów w zakresie rehabilitacji medycznej,
- dbania o prawidłowe wykorzystywanie aparatury i sprzętu medycznego.
- należyte prowadzenie i zabezpieczenie dokumentacji medycznej,
- ściśle przestrzeganie warunków szczegółowych udzielania świadczeń przyjętych przez NFZ,
- ściśle przestrzeganie tajemnicy zawodowej i służbowej, przepisów BHP i p. poz., zakładowej instrukcji bezpieczeństwa pożarowego oraz innych regulaminów zakładowych,
- egzekwowanie stosowania przez podległych pracowników środków ochrony oraz przeprowadzanie we właściwych terminach badań okresowych i szkoleń w dziedzinie BHP,
- egzekwowanie od podległego personelu dyscypliny pracy oraz przestrzeganie przepisów BHP i p. poz., jak również dbałość o zachowanie norm współżycia społecznego,
- opracowanie i bieżące aktualizowanie regulaminu organizacyjnego *Niepublicznego Zakładu Opieki Zdrowotnej Centrum Rehabilitacji „KOBRA”* (art. 23 Ustawy z dnia 15.04.2011 r. o działalności leczniczej Dz. U. z 2016 r. poz. 1638,1948,2260).

ogłoszeniu przez Prezesa Urzędu Statystycznego w Dzienniku Urzędowym Rzeczypospolitej Polskiej „Monitor Polski” na podstawie art. 20 pkt 2 ustawy z dnia 17 grudnia 1998 r. o emeryturach i rentach z Funduszu Ubezpieczeń Społecznych.

- udostępnienie dokumentacji medycznej na informatycznym nośniku danych nie może przekroczyć 0,00004 przeciętnego wynagrodzenia w poprzednim kwartale, począwszy od pierwszego dnia następnego miesiąca po ogłoszeniu przez Prezesa Urzędu Statystycznego w Dzienniku Urzędowym Rzeczypospolitej Polskiej „Monitor Polski” na podstawie art. 20 pkt 2 ustawy z dnia 17 grudnia 1998 r. o emeryturach i rentach z Funduszu Ubezpieczeń Społecznych.
- Szczegółowy cennik znajduje się w rejestracji oraz stanowi Załącznik nr 2 do Regulaminu Organizacyjnego *NZOZ Centrum Rehabilitacji „KOBRA”*

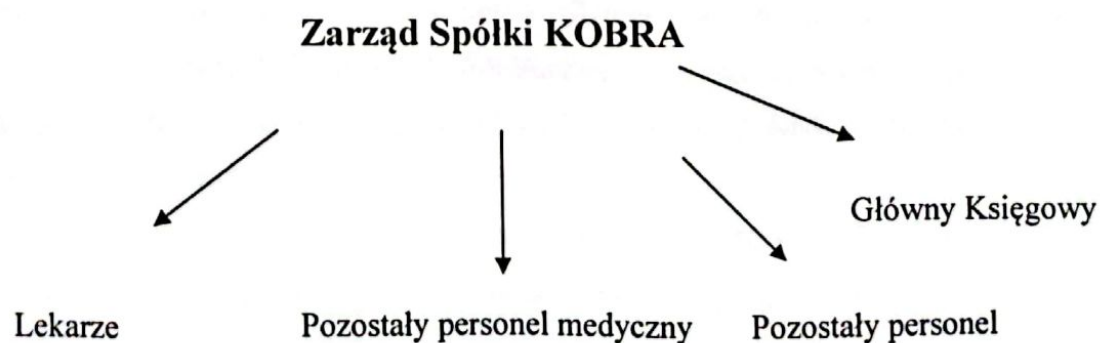
Organizacja procesu udzielania świadczeń zdrowotnych w przypadku pobierania opłat

§ 15

1. *NZOZ Centrum Rehabilitacji „KOBRA”* udziela świadczeń nieodpłatnie i odpłatnie.
2. Świadczenia nieodpłatne realizowane są w ramach kontraktu z Narodowym Funduszem Zdrowia.
3. Świadczenia odpłatne dotyczą:
 - pacjentów bez ważnego skierowania lub pacjentów, którzy nie udokumentują prawa do bezpłatnych świadczeń zdrowotnych (nie ubezpieczonych),
 - świadczeń nie zakontraktowanych w ramach umowy z Narodowym Funduszem Zdrowia.
4. Świadczenia komercyjne realizowane są według cennika weryfikowanego i zatwierdzonego przez Zarząd. Cennik znajduje się w rejestracji oraz stanowi Załącznik nr 1 do Regulaminu Organizacyjnego *NZOZ Centrum Rehabilitacji „KOBRA”*.

Sposób kierowania jednostkami i komórkami organizacyjnymi *NZOZ Centrum Rehabilitacji „KOBRA”*.

§ 16

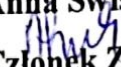


Przepisy końcowe

§ 17

1. Regulamin Organizacyjny wchodzi w życie z dniem podpisania.
2. Wszelkie zmiany wymagają formy pisemnej.

Zatwierdził:

Anna Świstek

Członek Zarządu

Mysłowice, 03.01.2022 r.
miejsowość, dnia